

Uputstvo – Instalacija programa

Ovo uputstvo se odnosi na instalaciju knjigovodstvenog dela programa. Instalacija dela programa koji se odnosi na POS (Point of Sale, odnosno Kasa) je opisana u drugom uputstvu.

Sadržaj

- ❖ **Hardver i softver potrebni za koriscenje programa**
- ❖ **Instalacija Poslovno knjigovodstvenog programa Taur**
- ❖ **Preuzimanje izmena programa**
- ❖ **Nacini podesavanja**
- ❖ **Neka vazna podesavanja**
- ❖ **Instalacija programa za koriscenje u mrezi racunara**

Hardver i softver potrebni za koriscenje programa

- Za koriscenje programa potreban je sledeci hardver:
 - CPU Pentium 4
 - RAM 512 MB
 - HD 50MB slobodno
 - Monitor
 - Minimalna rezolucija monitora 800x600
 - Tastatura
 - Mis
 - CD/DVD upisivi uredjaj
 - Laserski ili InkJet stampac
- Za koriscenje programa potreban je sledeci softver:
 - Microsoft Windows XP Professional ili Vista

Poslovno-knjigovodstveni program Taur
Uputstvo – Instalacija programa

Instalacija Poslovno knjigovodstvenog programa Taur

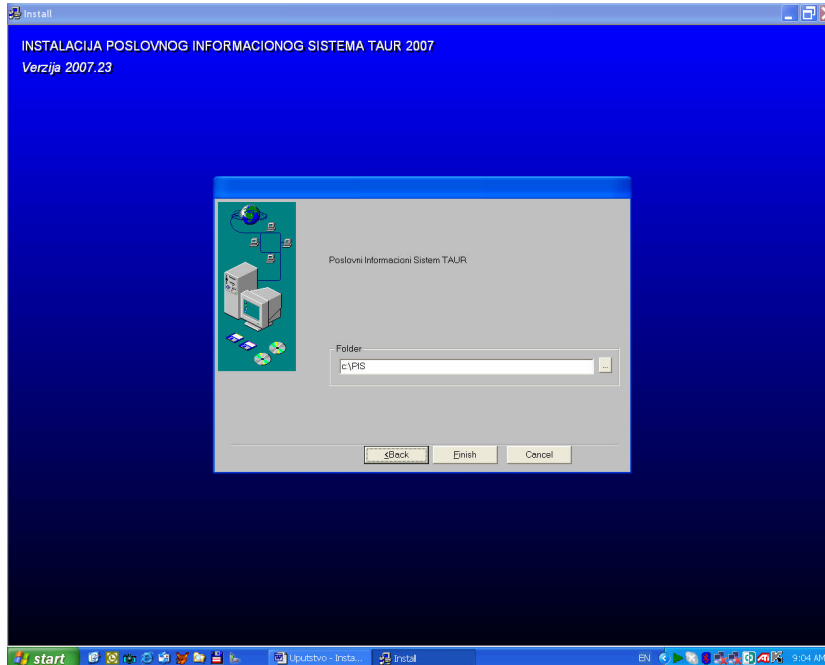
1) Ukoliko raspolazete CD-om na kome se nalazi instalacija Poslovno-knjigovodstvenog programa Taur, tada stavite taj CD u CD uredjaj i sacekajte da ga MS Windows automatski pokrene (postoji Autorun fajl na CD-u). Ukoliko ipak posle nekoliko sekundi ne dodje do pokretanja instalacije (kod starijih verzija MS Windows-a), tada pomocu My Computer-a pronadjite na CD-u instalacioni fajl Install.exe i pokrenite ga samostalno tako sto kliknete po njemu (obicno dva puta). Ukoliko ste instalacioni fajl skinuli sa web sajta www.tauryss.co.yu, tada pokrenite fajl tako sto treba da ga pomocu My Computer-a nadjete na disku i kliknete po njemu (obicno dva puta).

2) Kliknite na dugme Next.

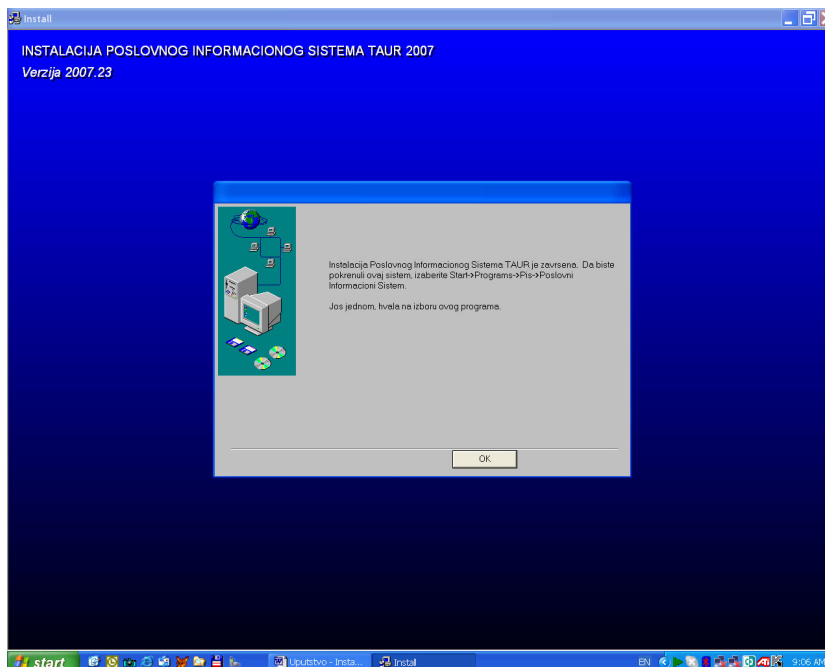


3) Kliknite na dugme Finish.

Poslovno-knjigovodstveni program Taur Uputstvo – Instalacija programa



4) Kliknite na dugme OK da biste završili postupak Instalacije.



Kao rezultat završene instalacije u Vasoj listi programa pojavice se PIS, i takodje na radnoj površini pojavice se precica za pokretanje Poslovno knjigovodstvenog programa Taur.

Poslovno-knjigovodstveni program Taur
Uputstvo – Instalacija programa

Preuzimanje izmena programa

- Izmene programa preuzimate sa web sajta www.tauryss.co.yu sa stranice Korisnicki servis.

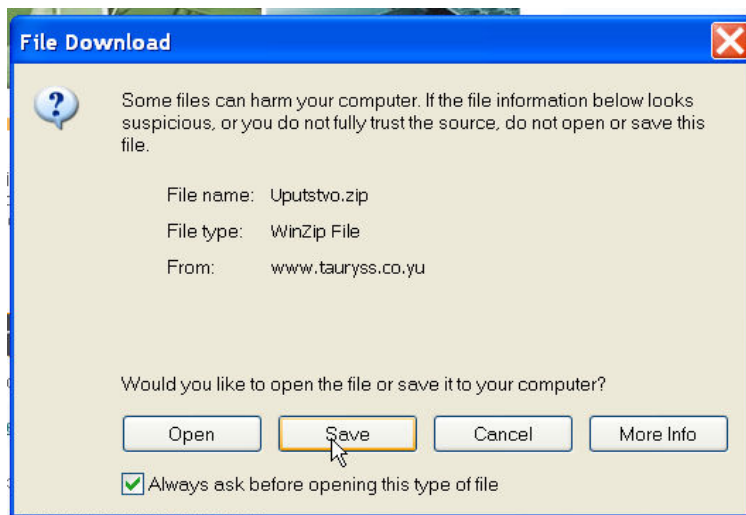


Korisnički servis

Namenjeno korisnicima našeg programa. Možete preuzeti (download-ovati) poslednje izmene programa, uputstva i ostale programe ili savete neophodne za efikasniji rad Vašeg programa.

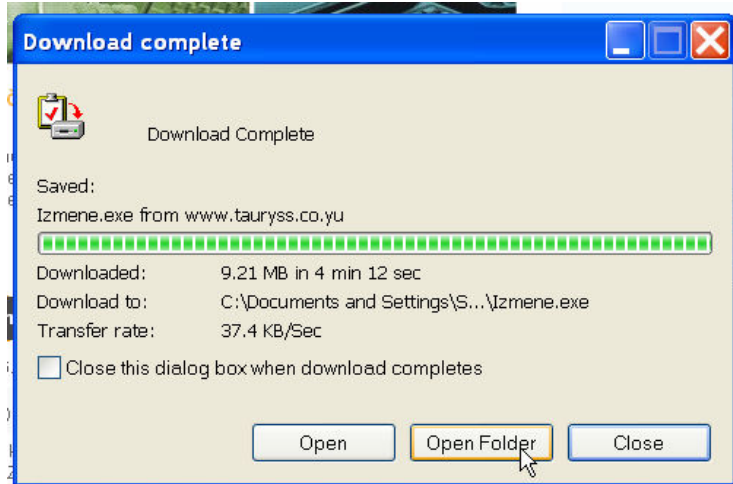
NEW Preuzeti najnoviju izmenu programa 27.08.2007. (**preuzeti**) - oko 10MB

- Kliknite na Preuzeti da biste pokrenuli dijalog sadrzaj sa snimanje izmena na hard disk Vaseg racunara.



Poslovno-knjigovodstveni program Taur
Uputstvo – Instalacija programa

- Na dijalogu sadržaju za snimanje izmena na hard disk Vaseg racunara kliknite na dugme Save da biste pokrenuli snimanje.
- Kada završite snimanje pojavi se sledeći ekran:

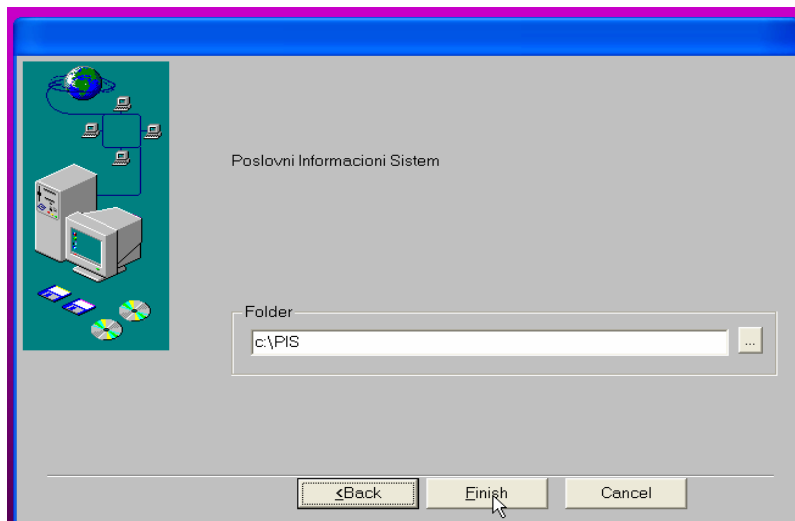
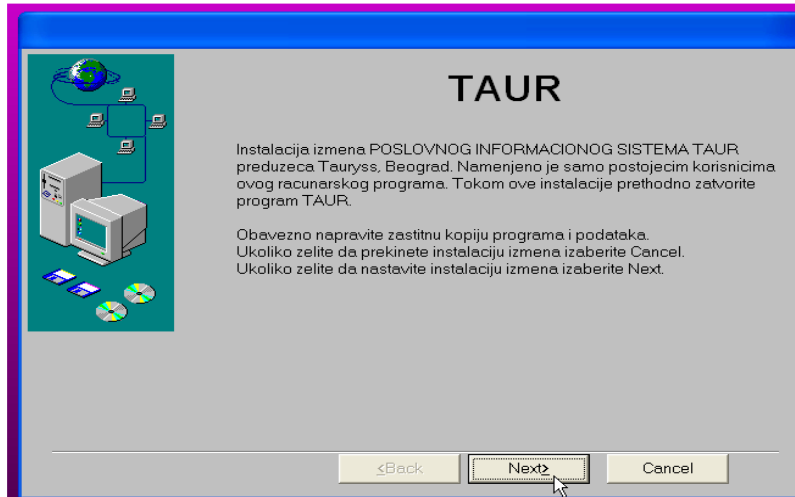


- Po završenom snimanju kliknite na Open folder da biste pristupili fajlu sa izmenama koje ste upravo snimili. Otvorice se prozor na kojem ćete moći da vidite fajl sa izmenama.



*Poslovno-knjigovodstveni program Taur
Uputstvo – Instalacija programa*

- Kliknite po ovom fajlu dva puta da biste ga pokrenuli za raspakivanje. Program ce da Vas vodi uobicajenim koracima tipa Next i Finish.

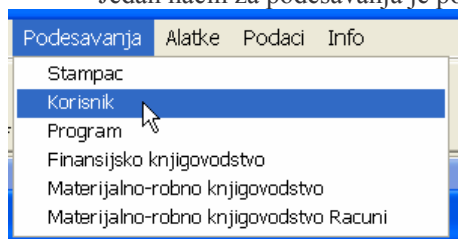


- Ukoliko ste program prehodno prilikom pocetne instalacije instalirali na folder koji nije preporuceni (tj. Nije c:\PIS) tada pre nego sto kliknete na dugme Finish prepravite ponudjeni folder tako stoji folder na kome je program zaista instaliran. Mozete se pomoci korsteci dugme sa tri tackice pored naziva foldera, a cime otvarate dijalog sadrzaj za trazenje foldera na kome pocetna instalacija zaista postoji.
- Napomene:
 - Ukoliko ste izmene instalirali na pogresan folder – nema nikakve stete. Jednostavno ponovite instalaciju izmena na pravi folder.
 - Pre instalacije izmena uradite dve vazne stvari: Zatvorite program na svim radnim mestima i Napravite zastitnu kopiju.
 - Program mozete ponovo staviti u upotrebu po zavrsetku instalacije izmena.

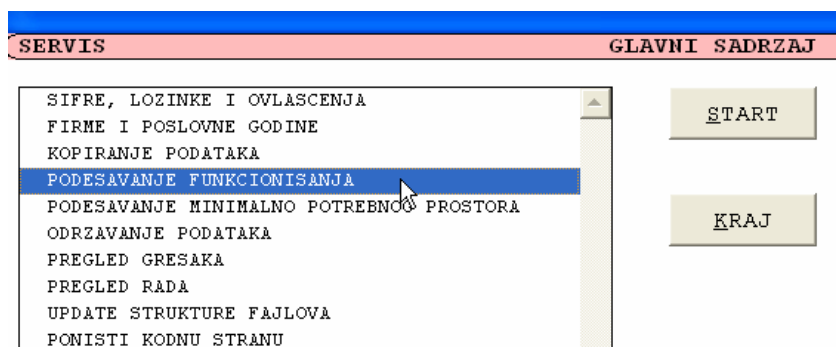
Nacini podesavanja

Postoji vise nacina na koji mozete da ivrsite neka podesavanja u programu.

- Jedan nacin za podesavanja je pomocu stavke Podesavanja u Sistemskom sadrzaju.



- Drugi nacin za podesavanja je pomocu stavke Podesavanja funkcionisanja u Servisnom programu. Preporucu jemo da ovo podesavanje vrsite samo po preporuci sluzbe za podrsku, tj. prethodno se u vezi ovog podesavanja posavetujte sa autorima preko stranice za kontakt na nasem web sajtu,



Neka vazna podesavanja

- Podesavanje **podataka o firmi**
Glavni sadrzaj -> Podesavanja -> Korisnik
- Podesavanje **korisnickih sifri**
Servisni program -> Sifre, lozinke i ovlasčenja
- Podesavanje **drajvera sa stampac za potrebu stampanja virmana** kod MS Windows XP:
 - Drajver za stampac mora bude podesen tako da bude Generic / Text Only.
 - Napravite dodatni format stampe za dimenzije obraca. Ovo pravite koristeći sledeću formu: Control panel -> Printers and faxes -> Server properties. Visina (height) stampe za jedan obrazac treba da bude 10.7 cm. Ime ovog formata mozete da dodredite slobodno, npr. Virmani.
 - Na samom drajveru u njegovim svojstvima (Properties) prepravite postojeci format tako da koristi onaj koji napravili na nacin opisan u prethodnom pasusu.
 - Ime drajvera mora da bude: Virmani
- Podesavanje **vrste prodajne cene**:
Glavni sadrzaj -> Materijalno-robno knjigovodstvo -> Prodajna cena je: iz cenovnika (ovako treba da podese firme koje nisu knjigovodstvene agencije i hoće da koriste mogućnost da

Poslovno-knjigovodstveni program Taur
Uputstvo – Instalacija programa

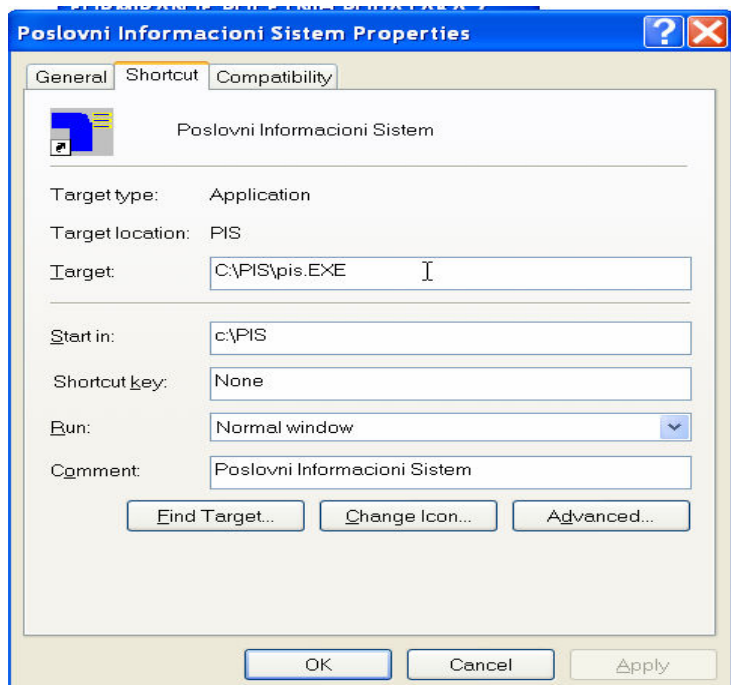
pomocu cenovnika zadaju cene za svaki proizvod, tj. Artikal) ili prosecna (ovako treba da podese knjigovodstvene agencije).

• **Podesavanje prema regionalnim specificnostima:**

- Glavni sadrzaj -> Podesavanja -> Korisnik (ovde izaberite odgovarajuci Region)
- Glavni sadrzaj -> Podesavanja -> Program (upisite skraceni naziv domace monete i delova)
- Glavni sadrzaj -> Materijalno-robno knjigovodstvo -> Poreske grupe (prilagodite nazive grupa prema vazecem zakonodavstvu) -> pritisnite taster <F4> za svaku grupu, cime ovarate tabelu sa poreskim stopama za izabranu grupu (prilagodite poreske stope prema vazecem zakonodavstvu).
- Glavni sadrzaj -> Finansijsko knjigovodstvo -> Sifre -> Kontni okvir (knjigovodja treba da proveru da li ponudjeni kontni okvir odgovara regionalnom zakonodavstvu, i ako ne odgovara, treba da pobrise postojeća konta tasterom <F3>, i da umesto njih upise odgovarajuća)
- Obracun zarada u okviru programa odgovara samo zakonodavstvu u Srbiji, i ne postoji za druge regione.

Instalacija programa za koriscenje u mrezi racunara

- Svi fajlovi potrebni za rad programa nalaze se na jednom folderu. Obicno taj folder nazovemo PIS, sto je skracenica od Poslovni Informacioni Sistem, a sto nije obavezno. Instalacioni program nudi kao podrazumevano da program bude instaliran na disku C:\ , a sto takodje nije obavezno. Ukoliko imate na raspolaganju neki drugi disk, npr. D:\ , onda je cak i bolje instalirati program na taj drugi disk. Za rad u mrezi dovoljno je program instalirati na jednom racunaru (npr. na serveru), a druge povezane racunare treba samo napraviti precice prema serveru.
- Precica na serveru treba uobicajeno da ima sledeca svojstva:



- Ukoliko je ime servera kao racunara npr. GlavniRacunar, tada precice na radnim stanicama (tj. na povezanim racunarima) treba da imaju sledeci sadrzaj:

Target: \\ GlavniRacunar\C\PIS\pis.exe i
Start in: \\ GlavniRacunar\C\PIS

- Kod instalacije programa za radu mrezi vazno je da obratite paznju na sledece:
 - U imenu racunara i diska na koji upucujete radne stanice nemojte stavljati prazna mesta, tj. pogresno je: \\Glavni racunar\disk C\pis, a pravilno je \\Glavniracunar\C\pis
 - Disku na serveru na kome ste instalirali program i na koga upucujete radne stanice dajte potpuna ovlascenja za rad, tj. omogucite radnim stanicama da po tom disku mogu da pisu i citaju (sharing treba da bude full) , jer samo u tom slucaju program moze da bude pokrenut sa radnih stanica pravilno.
 - Nije moguće da istovremeno otvorite program u mrezi na razlicitim racunarima koristeći jednu istu korisnicku sifru, pa zbog ovoga napravite vise korisnickih sifri (Servisni program -> Sifre, lozinke i ovlascenja)